

SOKOLOVNA - VIZE DO BUDOUCNA



SOKOLOVNA 21. století

zpracoval : ing. arch. Thanasis Kotupas, spolupráce : ing. arch. Pavel Malina
30. červen 2017

projekce  **TONI**

akce: **Studie celkové koncepce budovy sokolovny v Klimkovicích**

PRŮVODNÍ SLOVO

1. ÚVOD

... Sokolovna a co s ní? Tato otázka se již řeší delší dobu. Stará budova sokolovny využívaná po mnoho generací postupně chátrala. Havarijní stav budovy nakonec ohrozil i její existenci. Už se uvažovalo i o jejím odstranění. Naštěstí k tomu nedošlo a byla zvolena jediná správná cesta, a sice záchrana sokolovny jako jednoho ze symbolů města Klimkovic. Kroky vedoucí k tomuto cíli již byly započaty:

- převod do majetku města
- rozhodnutí o etapizaci a tím o postupné výstavbě v čase
- nedostatek financí překonat využitím dotačních programů
- přizvání architekta ke spolupráci
- realizace 1. etapy (šatny, podlaha sálu, kotelna) 2015
- realizace 2. etapy (klubovna, schody, jeviště) 2017

Dále je zpracována dokumentace a získáno územní a stavební povolení pro 3. etapu (nabytí právní moci 19. 1. 2017). Hlavní náplní této etapy, při zachování principů uvažované celkové rekonstrukce sokolovny, je vytvoření důstojného vstupu do sokolovny s odpovídajícím sociálním zázemím a potřebným zázemím pro sportovce.

2. IDEOVÁ KONCEPCE SOKOLOVNY A OKOLÍ

Zpracovaná studie si kladla za cíl nejenom navrhnout konečný vzhled a dispoziční řešení budovy sokolovny, ale řeší komplexně celý veřejný prostor v lokalitě sokolovny a její okolí. Základní idea architekta v pojetí daného prostoru je vytvoření venkovního společenského prostoru - parku, ve kterém se nacházejí určitá „hnízda“ s danou aktivitou (předprostor sokolovny, přístupová plocha k hřišti, malé náměstíčko, venkovní terasa u přísálí, místo pro grilování, dětské hřiště, propojení s náměstím, zahrada pro seniory apod.). Tyto jsou navzájem propojeny pěšími komunikacemi včetně propojení na okolní, již vybudované chodníky a komunikace. Tím se

vytváří pro návštěvníka možnost přecházet od jedné aktivity ke druhé, případně trávit volný čas pozorováním jednotlivých míst a činností.

Je potřeba zdůraznit, že veškeré návrhy veřejných budov nesměřují pouze pro opravu či rekonstrukci té či oné konkrétní budovy, ale pro vytvoření pěkného a důstojného veřejného prostoru souvisejícím s danou budovou. Jeden z nejdůležitějších momentů tohoto návrhu je proto částečné propojení obou areálů (sokolovna, domov pro seniory - DPS) a uvolnění celého předprostoru sokolovny. Celkové pojetí areálu vytváří důstojný společenský prostor pro zdravé i imobilní občany a jejich vzájemný kontakt. Imobilním občanům tak umožní zůstat v dosahu dění komunity a prolínat svůj život s životem širší místní komunity. Tím dotváříme nejenom toto konkrétní místo, ale i část města. Každá taková velká investice se nedělá jenom proto, abychom něco rychle provedli či opravili, ale především proto, aby vzniklo něco, co dokumentuje naši dobu a naši snahu vytvořit a doplnit obraz našeho města. Dále jej zvelebovat. Vytvořit něco, co přetrvá a budou se z toho moci radovat i generace po nás. Stejně jak to dělali generace před námi.

Jednoduše lze říci, že to nejdůležitější na dané budově, je její **původní historický rozsah a vzhled**. Vstupní část, vlastní sál s jevištěm a částečně vystupující křídla, jak v přední, tak v zadní části budovy. Vzhled budovy - bílé omítky s plastickým ztvárněním fasády a římsy, střecha původně, dle zachovaných historických snímků, černá. Vše ostatní bylo postupně doplňováno a upravováno v čase dle měnících se potřeb provozu. Tyto přístavby a přestavby, které zakrývají původní tvar a vzhled budovy již nemají tuto historickou hodnotu. Proto je nutno tyto nánosy odstranit a posléze doplnit požadované prostory dostavbou, která nechá vyniknout původní kráse staré Sokolovny. Její vzhled obohacuje nejen tuto lokalitu, ale i město. Sokolovna, jako určitý symbol města, prolínala život mnoha generací. Sport, kultura, kroužky, bály, to vše se nesmazatelně zapsalo do paměti rodáků města a nadále tvoří neopakovatelnou atmosféru genia loci daného místa. I ve studii, která má řešit „pouze opravu“, je proto již respektována tato důležitá zásada.

V rámci zpracování celkové koncepce byly zvoleny následující okruhy řešení:

1. dvoupodlažní boční trakt (šatny, přísálí)
2. oprava stávající konstrukce střechy nad hlavní lodí
3. propojení areálu sokolovny s areálem DPS
4. návrh parkovacích míst a příjezd do areálu
5. chodníky, zahradní úpravy, malá architektura
6. altán s možností grilování a plocha pro děti
7. snížení hladiny spodní vody (zavlažování hřiště)

3. STRUČNÝ POPIS STÁVAJÍCÍHO STAVU BUDOVY

Postupně se zkušenostmi a znalostmi získaných při realizaci prvních etap rekonstrukce budovy sokolovny se tříbil i názor architekta o způsobu stavebně technického řešení. Stávající stav konstrukcí, které vykazují velmi špatný stav (částečně narušena statika až do havarijního stadia), se částečně zohlednil v rámci návrhu druhé, v současné době ukončené etapě zadního traktu. Byla navržena aspoň částečná demolice horní části zadního traktu pod úroveň starého stropu. Nově vybudované obvodové zdivo, zpevňující obvodové věnce, železobetonový strop nad jevištěm a celá nosná konstrukce střechy vyztužená ocelovým rámem umožnila staticky stabilizovat tento trakt a tím umožnit využít bezpečně nově získané prostory. Tyto zkušenosti se plně promítly i do návrhu třetí, zatím projekčně zpracované etapy. Bylo rozhodnuto provést demolici celého vstupního traktu a vyhnout se tím všem statickým problémům, které se vyskytly při realizaci předešlých etap (především první). Následně bude celý vstupní trakt znovu vybudován s tím, že obvodová zeď bude posunuta o cca tři metry směrem k ulici Tyršově a tím jsou navíc vytvořeny potřebné prostorové předpoklady pro realizaci uvažovaného záměru. Nově navržený vstupní trakt nadále zachovává původní historický vzhled s tím, že bude splňovat nové normy (stavebně technické, statické, estetické, hygienické, prostorové) odpovídající požadavkům dnešní doby. Obdobně je postupováno při návrhu využití zbývajících, zatím neopravené plochy. Jedná se o stávající přísálí a dvoupodlažní přístavbu ze 70-tých let. Obě tyto části sokolovny vykazují veškeré výše popsané nedostatky. Proto i zde je v návrhu počítáno s celkovou demolicí a vybudováním nových prostor na částečně zvětšené ploše. Mírné zvětšení zastavěné plochy si vynutil požadavek na skladové plochy s tím, že bylo odstoupeno od původní varianty technicky komplikovaného

záměru vybudovat suterén. Z hlediska statického je opět v návrhu počítáno využít princip vybudování nové přístavby jako samostatného dilatačního celku. Nové konstrukce nebudou staticky spojeny se stávajícím sálem. Budou mít vlastní základy. Podél sálu jsou navrženy ocelové štíhlé sloupy, které podtrhnou záměr vytvořit estetický prostor přísálí.

4. CELKOVÝ VZHLED

Přestavba sokolovny, která byla navržena v předešlých etapách, respektovala původní historický vzhled staré sokolovny. Jedná se o tři fasády pohledově mimořádně exponované, které jsou nejvíc vnímány kolemjdoucími lidmi a uživateli areálu. Přestavba vstupního traktu směrem k Tyršově ulici si zachovává, i přes to, že bude celá nová, co nejvíc původní historizující vzhled. Jižní fasáda (bude obnoven historický obloukovitý ráz oken) a již realizovaná fasáda směrem k hřišti opět zachovává původní vzhled (nově provedené pilastry jsou plně půdního vzhledu). V kontrastu k těmto třem fasádám je boční severní křídlo směrem k budově DPS navrženo záměrně v duchu odpovídajícímu dnešní době. Jasný předěl mezi oběma záměry tvoří výrazný svislý prvek určité „brány borců“.

5. STRUČNÝ POPIS NAVRHOVANÉ PŘESTAVBY

Celkový záměr architekta je podrobněji doložen grafickou přílohou a především vizualizacemi, které jasně definují záměr autora.

5.1 dvoupodlažní boční trakt

Jedná se o novou dvoupodlažní přístavbu s galerií. Tato by měla odrážet i dobu svého vzniku. Je navržena v jednoduchém tvaru ležatého kvádra s přilehlou terasou. V přízemí je především obnoven prostor přísálí s přilehlým bufetem, který bude využíván nejen v době plesů a kulturních akcí, ale při sportovních akcích. Přísálí je propojeno velkými prosklenými průchody do sálu. Vlastní otvíravé dveře budou chráněny posuvnými pevnými kryty zajíždějícími do prostoru mezi obloženími sálu a zdí. Obdobným způsobem bude přísálí propojeno i s venkovní terasou přes tři velké prosklené otvory. Na terase je vytvořen zastřešený kout pro umístění pojízdného grilu. V době fotbalových utkání spolu

s výdejním okénkem z bufetu bude takto zajištěno občerstvení diváků. Dále jsou v přízemí umístěny tři sklady (stolní tenis, bagbinton, stoly). V patře jsou umístěny šatny sportovců. Jedna šatna pro domácí hráče s vlastním hygienickým zázemím a kladem. Dvě šatny se společným hygienickým zázemím a šatna rozhodčích. Šatny jsou přístupné přes galerii, kde je vytvořena i možnost pro umístění stolů v době jiných akcí. Celé přisálí je prosvětleno velkým střešním světlíkem. Z šaten tohoto traktu bude přístupné hřiště přes „bránu borců“, kde se počítá s umístěním tabule skoré. Tento výrazný motiv zdůrazňuje i jeho barevnost. V přízemí je navržena technická místnost s venkovním vstupem pro zahradní techniku.

5.2 oprava stávající konstrukce střechy nad hlavní lodí

Stávající střecha nad hlavním sálem zůstane v nezměněné podobě. Bude provedena dílčí výměna poškozených trámů, vyměněno cca 30 % bednění, položena nová krytina stejného provedení jako u zadního traktu. Vzhledem k tomu, že strop sálu není zateplen, bude z půdního prostoru odstraněn původní násyp, který bude nahrazen tepelnou izolací. Dále bude provedena nová pochůzí plocha. Estetizace sálu si vyžádá různé dílčí úpravy. Pod stropem sálu je uvažováno nové sálavé vytápění, jehož rozvody budou v prostoru podkroví. Ve vlastním sále je uvažováno s opravou omítek, výměnou oken a navrácení jejich původního obloukového tvaru. Veškerá stávající potrubí a rozvody budou odstraněny.

5.3 propojení areálu sokolovny s areálem DPS

Stávající oplocení u sokolovny směrem k Tyršově ulici bude zrušeno. Takto uvolněný předprostor (původní vzrostlé stromy budou odstraněny) bude ztvárněn „předzahrádkou“ s přístupovým chodníkem. Předzahrádka bude nově oddělena od Tyršovy ulice novým chodníkem a zatravněnou plochou podél ulice. Na fasádu vstupního traktu bude zpátky umístěna původní pamětní deska. Obdobně bude v tomto místě zrušeno i oplocení areálu DPS. Původní vjezd bude zrušen a pro parkování pro potřebu DPS budou vytvořena 3 parkovací místa v rámci úpravy tvaru komunikace. Tím se uvolní prostor pro navržené malé náměstíčko s posezením po obvodu, kde část laviček bude kryta přístřeškem

pojednávajícím i vlastní budovu DPS. Je zde navržen vodotrysk před kamenem obloženou zdí sokolovny. Na této stěně je uvažováno s pamětní tabulí. Tímto bude umožněno propojení obou areálů. Pro zvýraznění nových vstupů do sportovního areálu jsou navrženy vstupní tři brány, které jsou obdobného architektonickému výrazu jako hlavní „brána borců“. Tvoří symbolické vstupy do areálu. Na plochu zdi stejného barevného řešení budou umístěny nápisy či informační tabule. Původní neupravená zahrada bude nově zahradnický upravena. Jsou zde navrženy nové chodníky a vyvěrající pramen. Nově vytvořený průchod od náměstí přes zvýrazněnou novou branku bude od areálu DPS oddělen plotem. Tímto způsobem se umožní i určitá požadovaná ochrana areálu.

5.4 návrh parkovacích míst a příjezd do areálu

Hlavní vstup z Tyršovy ulice na sportoviště bude zachován pouze s tím rozdílem, že stávající plot bude zrušen a nové oplocení se vstupní branou bude posunuto dozadu blíže k hřišti. Hlavní vstup musí vykazovat příjemný a estetický vzhled a proto budou zrušeny i nevzhledné kontejnery na odpadky, které jsou zde umístěny. V novém návrhu se uvažuje, že budou nahrazeny podzemními kontejnery nebo zrušeny úplně. Podél sokolovny směrem k hřišti vznikne obslužná nově zpevněná komunikace ze zatravněvacích betonových tvárnic (možnost pojezdu i těžších vozidel). Tato komunikace bude lemována směrem k budově chodníkem a směrem k oplocení po celé délce parkovištěm pro osobní auta. Plocha parkoviště pod stávajícími vzrostlými stromy bude zatravněna a povrch bude ztužen plastovým kobercem.

5.5 chodníky, zahradní úpravy, malá architektura

Součástí venkovních úprav budou zpevněné plochy pro chodce, které jsou navrženy z různých materiálů. Od zámkové dlažby po kamennou dlažbu např. náměstíčka. V rámci těchto ploch jsou umístěny i lavičky, které tvoří jednotlivá místa pro odpočinek a setkávání. Taktéž je uvažováno u těchto míst s umístěním soch či jiných uměleckých děl. Koncepte návrhu sadových úprav spočívá ve sjednocení jak řešeného území, tak i jeho propojení na okolí. V návrhu je řešeno doplnění stromů a keřů za vykáčené dřeviny. U některých ploch (jedná se hlavně o stávající zahradu DPS) je nutné přistoupit k prosvětlení a navození

nových průhledů ve stávající zeleni. Je dbáno na barevnost výsadeb v každém ročním období, čímž bude dosaženo přirozeného prostředí. Veškerá navrhovaná zeleň je doplněna mobiliářem a drobnou architekturou s propojením na sportovně rekreační areál a dům seniorů. Zároveň jsou vegetační úpravy podřízeny celkovému provoznímu a funkčnímu řešení areálu, tak aby dotvářely prostor a sehrály důležitou roli v souvislosti s vodními prvky pro mikroklima v řešeném prostoru. Ostatní plochy budou zatravněny.

5.6 altán s možností grilování a plocha pro děti

Stávající fotbalový areál spolu se sokolovnou se danými úpravami mění nově na sportovně relaxační areál. Budou zde pořádány kromě fotbalových zápasů i další sportovní či kulturní akce. Proto je zde ponechán a nově navržen nejen koutek pro dětské hry s možností posezení rodičů, ale i kryté místo pro možnost grilování. Původně navržený pevný grilovací pult se zázemím je nahrazen místem pro umístění mobilního grilu. Zvolené místo umožňuje volný a pohodlný bezbariérový přístup seniorů, kterým tento způsob vyžití vyhovuje. Navíc je místo odcloněno vůči ubytovací budově DPS s ohledem na případný hluk při jiných akcích.

5.7 snížení hladiny spodní vody

Při realizaci 1. etapy, kdy byly prováděny práce v suterénu a zpevnování stávajících základů, byla zjištěna vysoká hladina spodní vody s vydatným nátokem. Toto potvrzuje zpracovaný hydrogeologický posudek zasakování, který doporučuje odvádět srážkové vody mimo dané území. Stávající odčerpávání vody z místa u hlavní tribuny dále zhoršuje tento vodní režim. Voda je svedena starým betonovým podtrubím, které je narušeno, do jednotné kanalizace města. Už toto problematické svádění balastních vod do městské kanalizace způsobuje městu finanční ztráty. Dále způsobuje neustále problémy stávající budově sokolovny podmáčením základů. Další důvod, proč vytvořit systém jímání balastních vod a využít tyto spodní vody, je neekonomická spotřeba pitné vody

při zavlažování travnatého fotbalového hřiště. Návrh využít přebytek spodní vody k druhotnému využití je po všech stránkách výhodný. Způsob jímání, což je specifický problém, proto projektant doporučuje zpracovat samostatným projektem. Bude nutno vytvořit jímací studny, z kterých bude voda přečerpávána do podzemních nádrží. Pro zpětné využití pro závlahu bude nutno částečné předčištění a zbavení vody mechanických nečistot, které by ucpávaly trysky automatického závlahového systému. Dále je možno využít takto přečištěné vody ke splachování toalet v budově sokolovny. Případný přebytek vody při déle trvajících deštích bude odváděn přepadovým potrubím do vodního příkopu přes stávající potrubí pod přílehlou komunikací (Tyršova ul.). V celém areálu tím dojde k jasnému oddělení splaškových vod od vod srážkových.

6. ODBORNÝ ODHAD NÁKLADŮ

Zpracovaná studie řeší především urbanisticko - architektonickou koncepci dané lokality. Pro přesnější určení finančních nákladů by byla nutná podrobnější specifikace rozsahu stavebních prací. Předkládaný odborný odhad nákladů je proto zpracován pouze pro vlastní budovu sokolovny a přílehlého parkoviště. Ostatní popsání okruhy jsou zpracovány pouze ideově a budou postupně upřesněny v následujících letech dle možností města.

Na základě již zpracovaného projektu a tím i rozpočtu předního traktu bylo možno provést relativně přesný propočet především vlastní přístavby. Oprava staré části (sál, střecha apod.) a její rozsah je v dané chvíli nejasný a stanovené náklady jsou orientační. Níže uvedené částky jsou uvedeny bez DPH:

přístavba	20,2 mil Kč
oprava hlavní budovy	5,9 mil. Kč
zpevněné pojízdné plochy	0,6 mil Kč
celkem	26,7 mil Kč

V Klimkovicích dne 30. 6. 2017

ing. arch. T. Kotupas

7. NĚKOLIK SLOV Z HISTORIE SOKOLOVNY

Sokolovna v Klimkovicích představuje z historického i účelového pojetí bezpochyby velice zajímavý stavební styl. Přípravy na její výstavbu byly zahájeny v poměrně skromných ekonomických podmínkách místní spolkové organizace Sokol v Klimkovicích, a to brzy po skončení Velké války a po vzniku samostatné Československé republiky (ČSR). Budova sokolovny totiž členům Sokolské Jednoty nabízela nejen scházející vlastní spolkové zázemí a přístřeší pro tělesnou výchovu a veřejná cvičení, ale i prostor pro vlasteneckou, společenskou, kulturní i osvětovou činnost, v duchu známého sokolského hesla „Tělo tuž – vlasti služ“. Záhy po zahájení prací na výstavbě se vznikající budova v Klimkovicích stala centrem pozornosti a zájmu obyvatel města a později, po dokončení její druhé stavební etapy byla v roce 1926 již přirozeným střediskem veřejného společenského dění v našem městě. Místo, kde sokolovna před více než devadesáti lety vznikla, tvoří dodnes v půdorysu Klimkovic významný orientační bod, který byl a dodnes je centrem sportovního dění členů nynějších tělocvičných jednot TJ Sokola Klimkovice a TJ Klimkovice.

- V roce 1923 získal zdejší Sokol v lokalitě poblíž nádraží místní lokální železnice v Klimkovicích pozemky, které v rámci probíhající pozemkové reformy odkoupil od hraběcího Wilczekova vrchnostenského velkostatku za cenu 14.000,- Kčs (tzv. Sokolská louka) a další menší pozemky pak Sokol získal do svého vlastnictví darem jednoho ze svých zakládajících členů, pana Františka Perníka. Za velké oběti všech svých členů (bratrů a sester) Sokol začal stavět při cestě k zmíněnému nádraží vlastní budovu sokolovny. Její základní kámen byl slavnostně položen 15. července 1923. Původní půdorys budovy ve tvaru písmene „H“ měl rozměry 23 x 19 metrů a řešil prostor pro budoucí sál tělocvičny s jevištěm, skladem rekvizit a spolkovou místnost (sborovnu). Stavba byla realizovaná podle projektu místního stavitele Ing. Pavla Dubiny (člena Sokola), který v průběhu výstavby vykonával také odborný stavební dozor. Především však z finančních důvodů probíhala výstavba postupně, a to v několika na sebe navazujících etapách. První z nich byla stavba hlavního sálu (tělocvičny). Ten byl v základním řešení dokončen ještě v roce 1923 a druhá etapa pak dále pokračovala dostavbou vstupního průčelí se šatnami, promítací kabinou, příslušenstvím a

schůzovou místností. Stavebně byla tato etapa dokončena v roce 1926. Třetí část výstavby sokolovny probíhala v letech 1930 – 1934. Zahrnovala stavbu bočního přísálí v prostoru podél severní strany hlavního sálu. V sedmdesátých letech minulého století pak etapová dostavba sokolovny pokračovala stavebními úpravami zadního traktu budovy (ze strany od fotbalového hřiště, kde pro fotbalový oddíl byly zřízeny šatny, sprchy a WC) a stavební dispozicí domovníckého bytu. Práce zde byly prováděny svépomocí členů sportovních oddílů, a to v brigádách organizovaných tehdy v rámci tzv. „akcí Z“. Celý objekt sokolovny byl začleněn do nově vznikajícího sportovního areálu, jímž se stal „Sokolský stadion primátora dr. V. Vacka“. Ten byl vybudován v období let 1946 – 1955 v rámci kmotrovství a poválečné pomoci hl. města Prahy válkou zničeným Klimkovicím.

- Vývoj využití vlastního objektu sokolovny: - hlavní sál sokolovny byl využíván Sokolem pro veřejná cvičení mládeže, dorostu, mužů a žen, nácvik cvičení Sokolských sletů, spartakiád a podobně. Tělocvična sloužila také i žákům klimkovických škol (obecné, měšťanské, osmileté, později devítileté, studentům a učňům školy hospodářské, zemědělské, hospodyňské a zahradnické. Sál tělocvičny sloužil po desetiletí (s výjimkou německé okupace v letech 1938 – 1945, kdy celá sokolovna byla v rukou německých okupantů jako tzv. „Deutsches Haus“), také pro veřejné společenské a kulturní akce. Místní Sokol získal již v roce 1924 licenci pro promítání filmů, kterou začal v následujícím roce využívat v provizorních podmínkách ještě zcela nedostavěného objektu sokolovny. Promítání filmů pod názvem „Kino Světozor“ probíhalo v sále sokolovny až do prosince roku 1958, kdy přestavbou Dělnického domu v Klimkovicích zahájilo provoz širokouhlé Kino Panorama. Sál sokolovny s jevištěm byl v meziválečném období a také i po roce 1945 hlavní domácí scénou divadelních ochotníků – členů místního Sokola, probíhaly zde plesy, taneční zábavy, koncerty, besedy, výstavy, významná jednání obecní správy, spolkové schůze a šibřinky a řada dalších akcí. – V poválečném období druhé poloviny minulého století se tělovýchovná a sportovní činnost u nás přesouvala více k výkonnostním sportovním odvětvím, a to hlavně v souvislosti s rozvojem organizovaných míčových kolektivních soutěží (mezinárodní házená, kopaná), pro které tělocvična sokolovny je technicky i prostorově naprosto nevyhovující. Prostory sokolovny byly v minulosti běžně využívány i pro společenské a kulturní účely. To se však výrazně změnilo brzy po dokončení nového kulturního domu, který v

roce 1967 vznikl přestavbou a rekonstrukcí bývalé panské hospody „Na Špici“, a který byl v provozu až do roku 2009. V rámci výstavby nového nákupního střediska spol. Hruška bylo rozhodnuto o zbourání kulturního domu a o jeho úplné likvidaci. Sokolovna byla dlouhodobě ve vlastnictví Čs. obce sokolské, po roce 2009 byla využívána s ohledem na svůj téměř havarijní stav pouze velmi omezeně. Technický stav této bezpochyby historicky cenné budovy se ale bohužel rok od roku zhoršoval. V roce 2015 po zdlouhavých, několik let trvajících diskusích a neúspěšných jednáních budovu s konečnou platností od Čs. obce sokolské převzalo do svého majetku město Klimkovice.

Zdroj: záznamy z Kroniky města Klimkovice (sv. I. – VII.)
Zpracoval: Ing. Jiří Pillich

Hlavní milníky historické minulosti Sokolovny v Klimkovicích:

- 15. 7. 1923 slavnostní položení základního kamene
- r. 1924 Sokol v Klímkovicích získal koncesi k promítání filmů
- r. 1925 zahájeno pravidelné promítání němé filmové produkce
- r. 1926 dokončení II. etapy výstavby Sokolovny vč. promítací kabiny, slavnostní zahájení provozu elektrické tramvajové traktce Svinov – Klimkovice (26. 5.)
- r. 1930 – 1934 výstavba přísálí na severní straně budovy, zřízení domovníckého bytu,
- r. 1938 – 1945 Sokol zrušen, sokolovna přejmenována na tzv. „Deutsches Haus“
- r. 1945 – 1991 budova ve vlastnictví Čsl. Obce sokolské
- r. 1946 – 1955: sokolovna začleněna do nového areálu Sokolského stadionu primátora V. Vacka
- r. 1958 ukončení promítání filmů v kině Světozor provozovaného v sále Sokolovny
- r. 1991 oddíl kopané se osamostatňuje a zakládá novou organizaci - TJ Klimkovice
- r. 1970 přístavba zadního traktu budovy (kotelna, šatny a hygienické zázemí)
- r. 2015 Sokolovnu vč. k ní přiléhajících pozemků postupuje Čsl. Obec sokolská dohodou do vlastnictví města Klimkovic, na jaře započaty zásadní opravy a celková rekonstrukce budovy k zachování její historické role a pro další její provozní využití pro činnost tělovýchovnou, spolkovou a společenskou.

SOKOLOVNA - VIZE DO BUDOUCNA

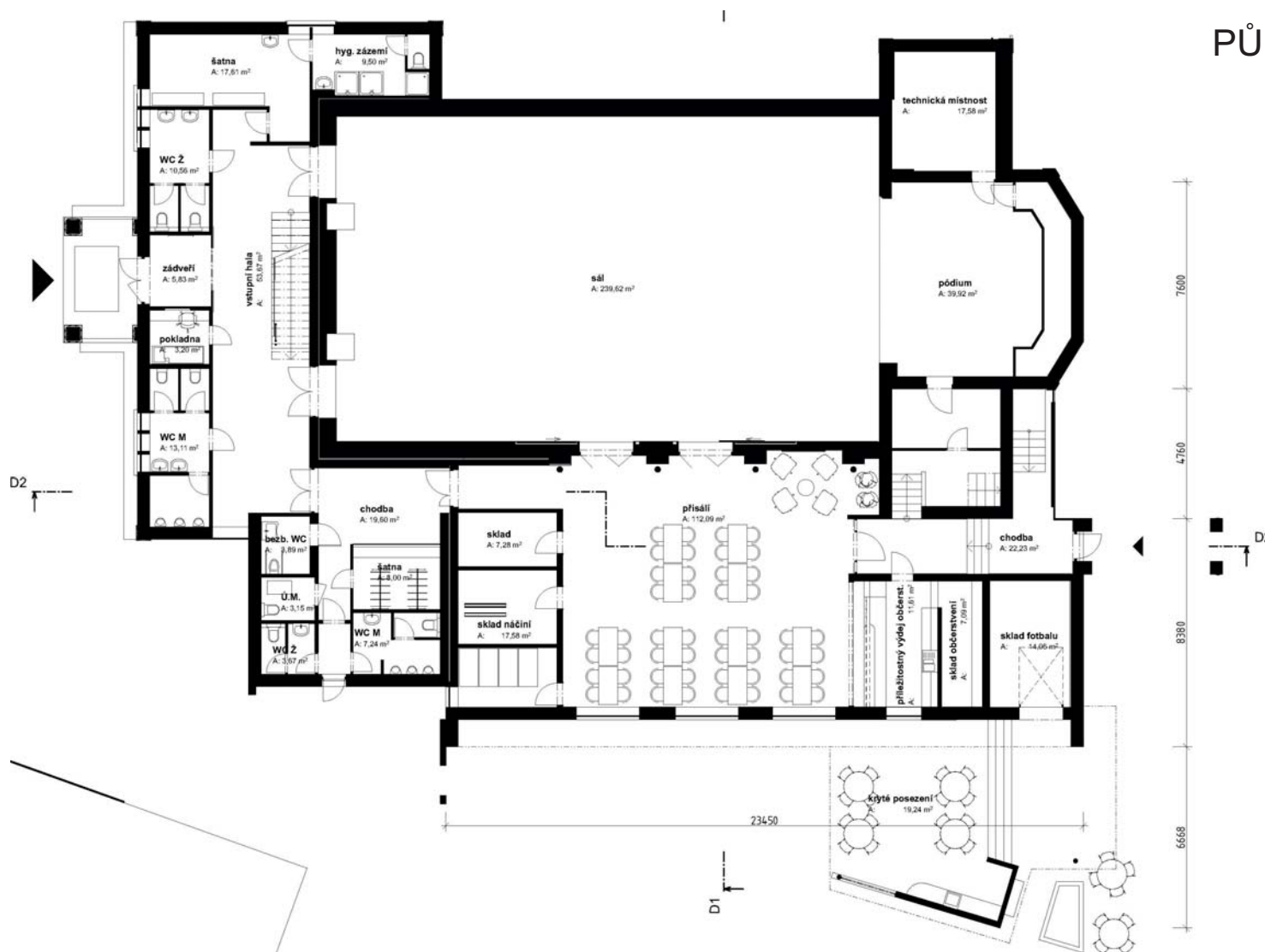
SITUACE



LEGENDA:

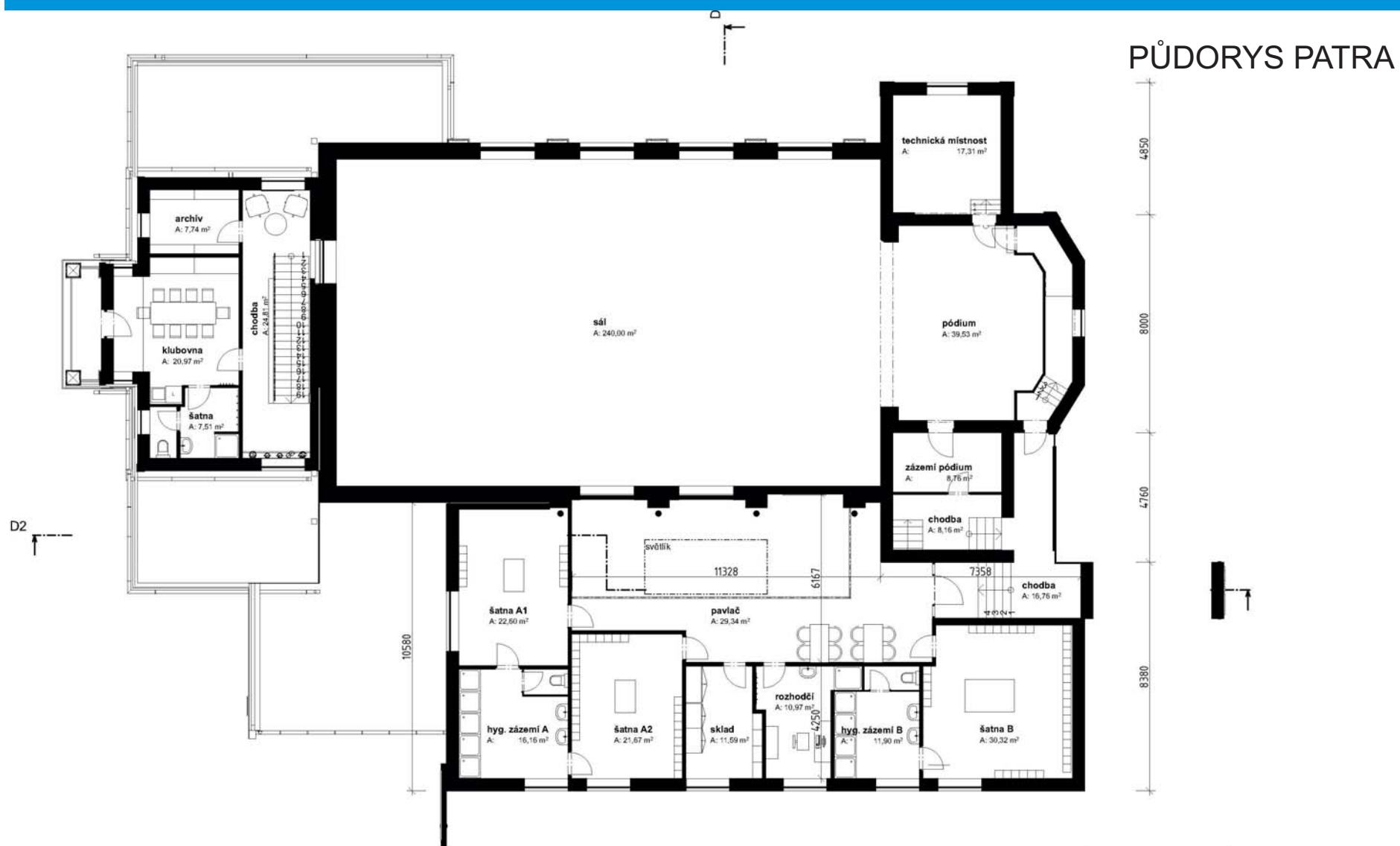
- chodníky - 771m²
- úpravy komunikace (asfalt) - 16m²
- pojízdná plocha pro těžkou techniku - zatravnovací betonová dlažba - 140m²
- parkovací plocha - zatravnovací plastové tvárnice - 293m²
- zpevněné pochůzí plochy - velkoformátová dlažba 800x800 - 184m²

SOKOLOVNA - VIZE DO BUDOUCNA



PŮDORYS PŘÍZEMÍ

SOKOLOVNA - VIZE DO BUDOUCNA

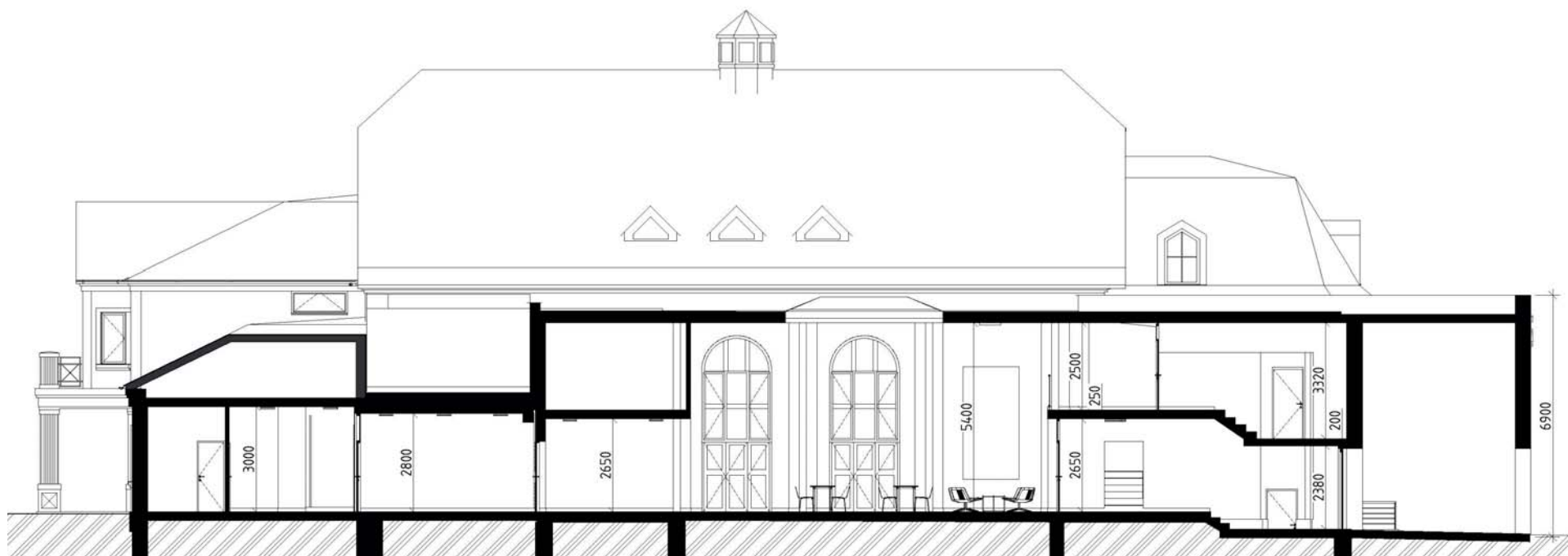


zpracoval : ing. arch. Thanasis Kotupas, spolupráce : ing. arch. Pavel Malina
30. červen 2017

projekce 

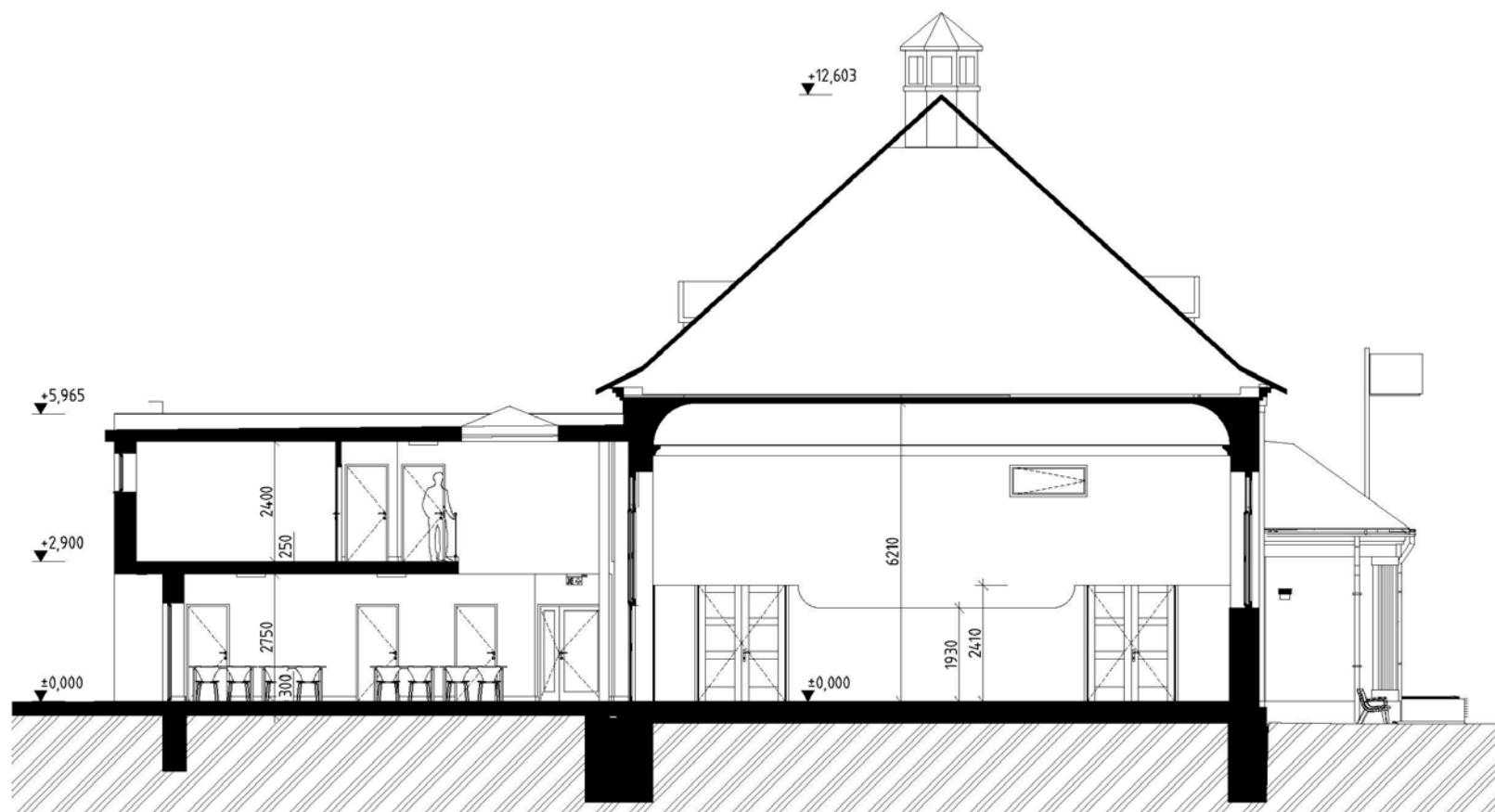
SOKOLOVNA - VIZE DO BUDOUCNA

PODÉLNÝ ŘEZ

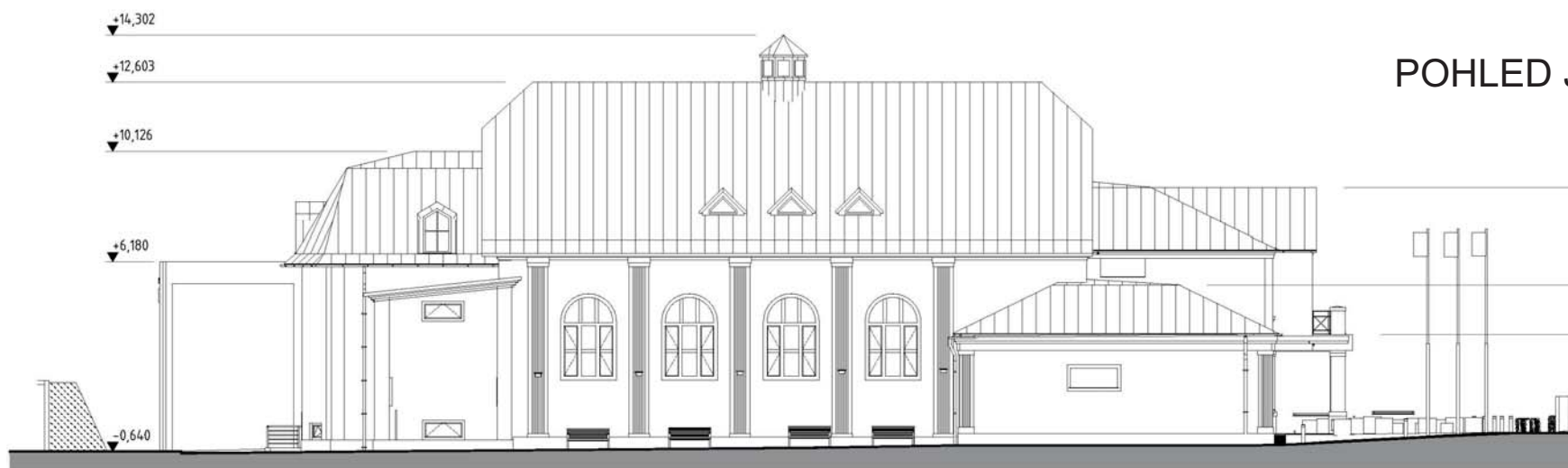


SOKOLOVNA - VIZE DO BUDOUCNA

PŘÍČNÝ ŘEZ



SOKOLOVNA - VIZE DO BUDOUCNA

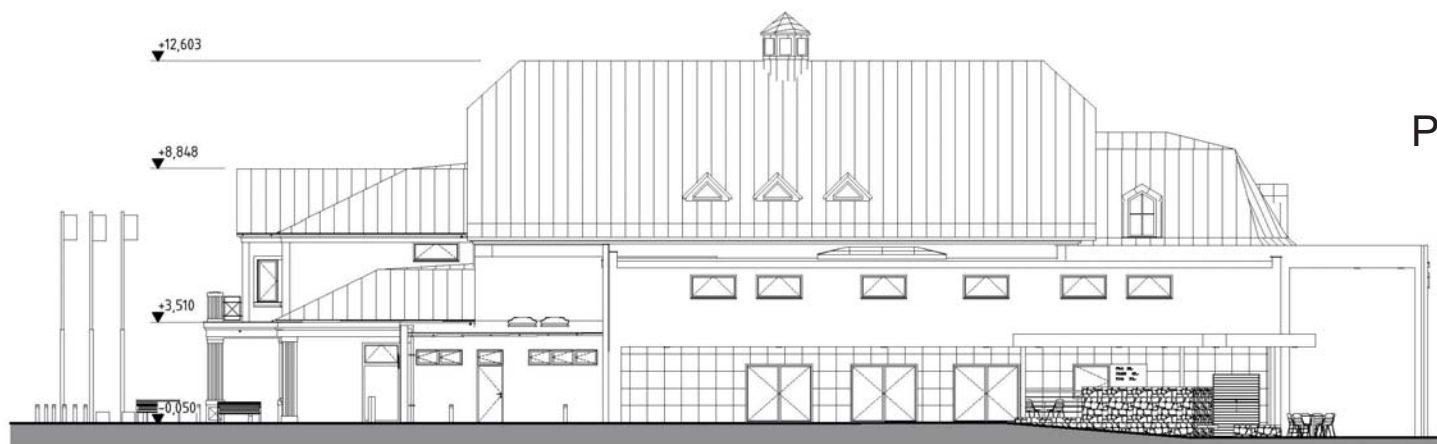


POHLED JIŽNÍ

POHLED VÝCHODNÍ

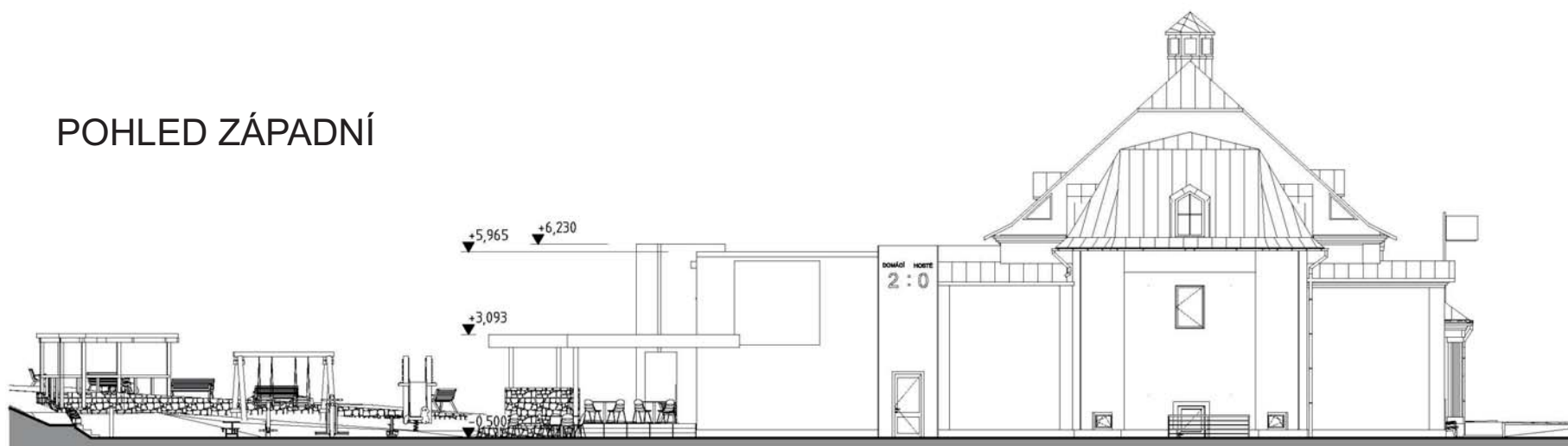


SOKOLOVNA - VIZE DO BUDOUCNA



POHLED SEVERNÍ

POHLED ZÁPADNÍ



SOKOLOVNA - VIZE DO BUDOUCNA

POHLED NA VSTUP



náměstíčko

SOKOLOVNA - VIZE DO BUDOUCNA



SOKOLOVNA - VIZE DO BUDOUCNA

PANORAMATICKÝ POHLED

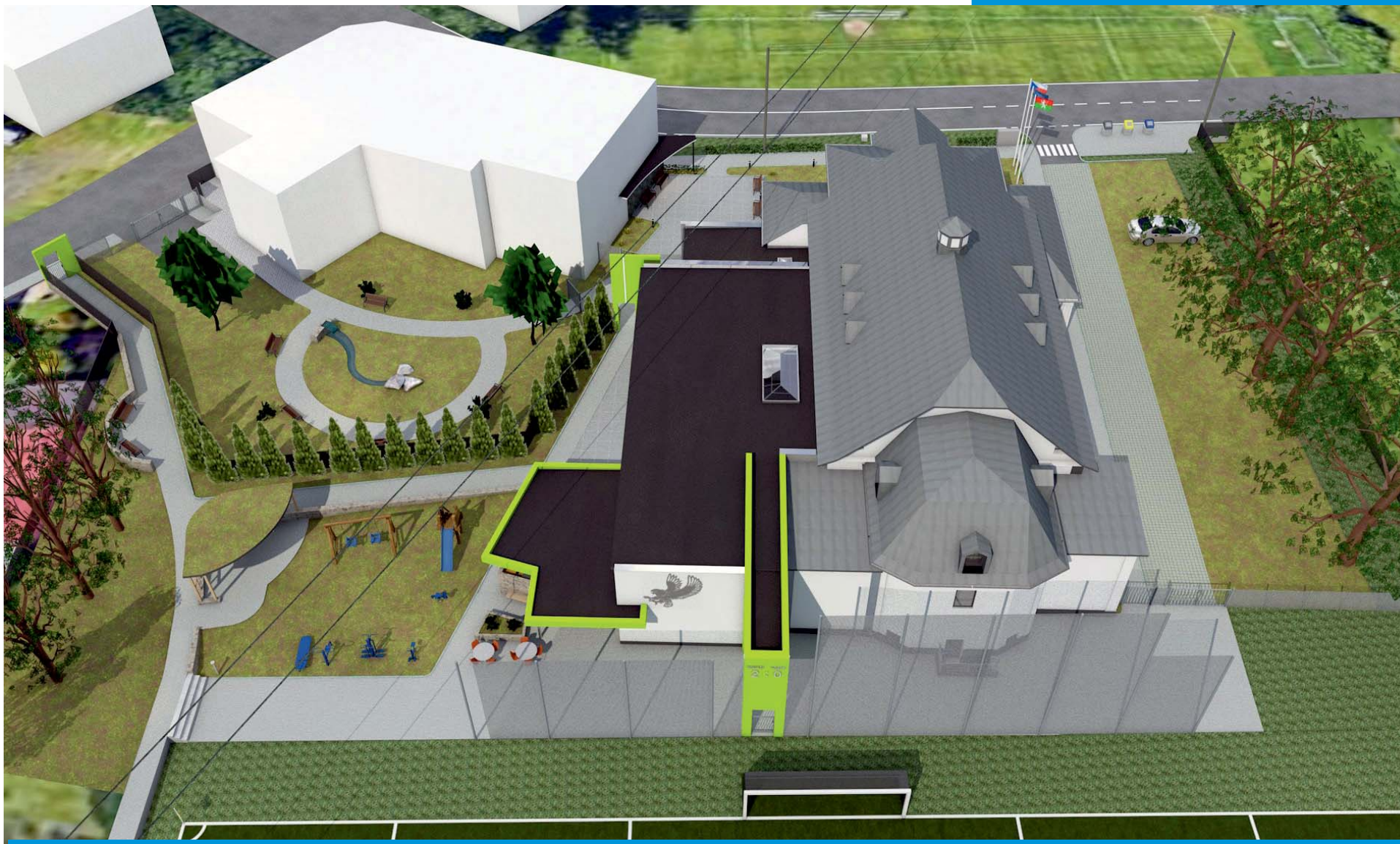


zpracoval : ing. arch. Thanasis Kotupas, spolupráce : ing. arch. Pavel Malina
30. červen 2017

projekce 

SOKOLOVNA - VIZE DO BUDOUCNA

POHLED ZHORA



zpracoval : ing. arch. Thanasis Kotupas, spolupráce : ing. arch. Pavel Malina
30. červen 2017

projekce 

SOKOLOVNA - VIZE DO BUDOUCNA

POHLED OD HŘIŠTĚ



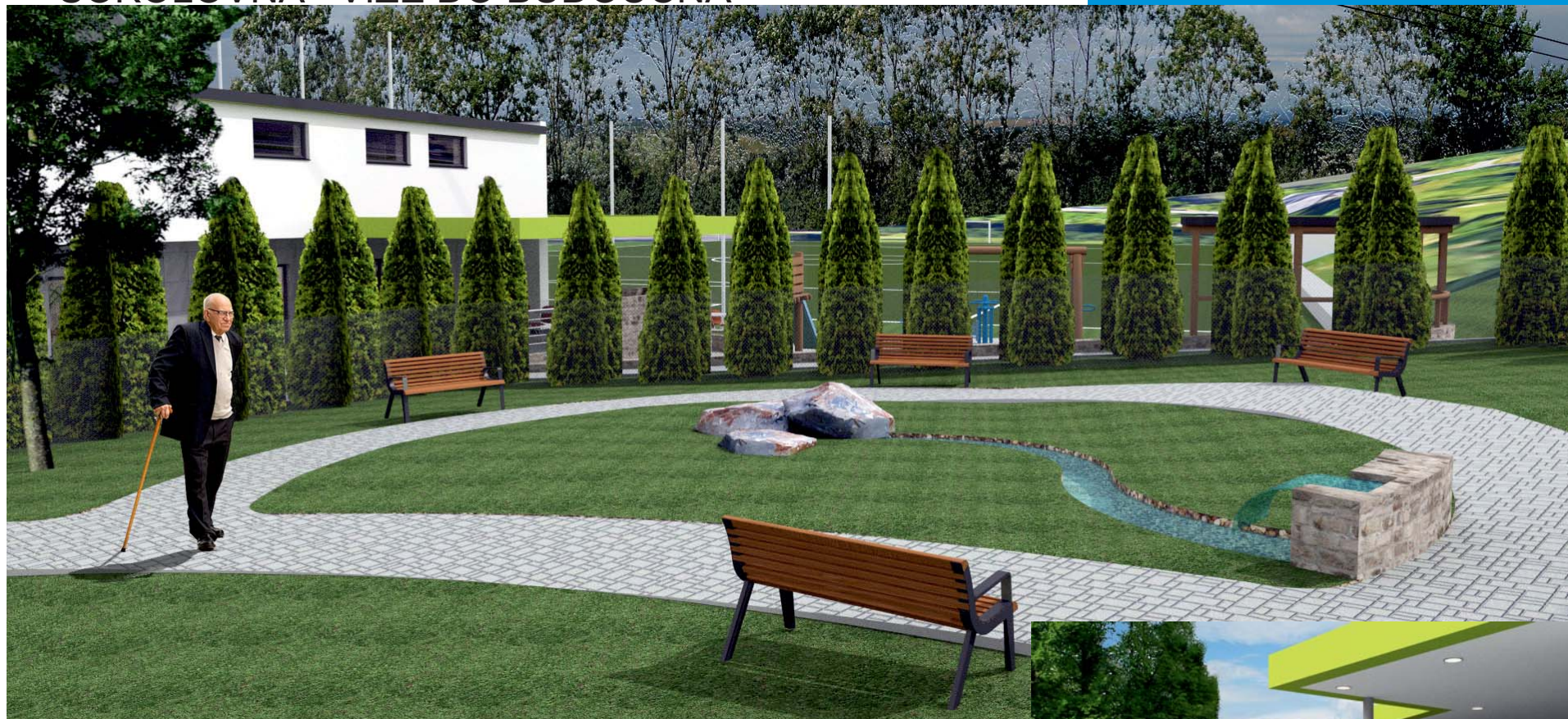
novodobá přístavba

historická budova

SOKOLOVNA - VIZE DO BUDOUCNA



SOKOLOVNA - VIZE DO BUDOUCNA



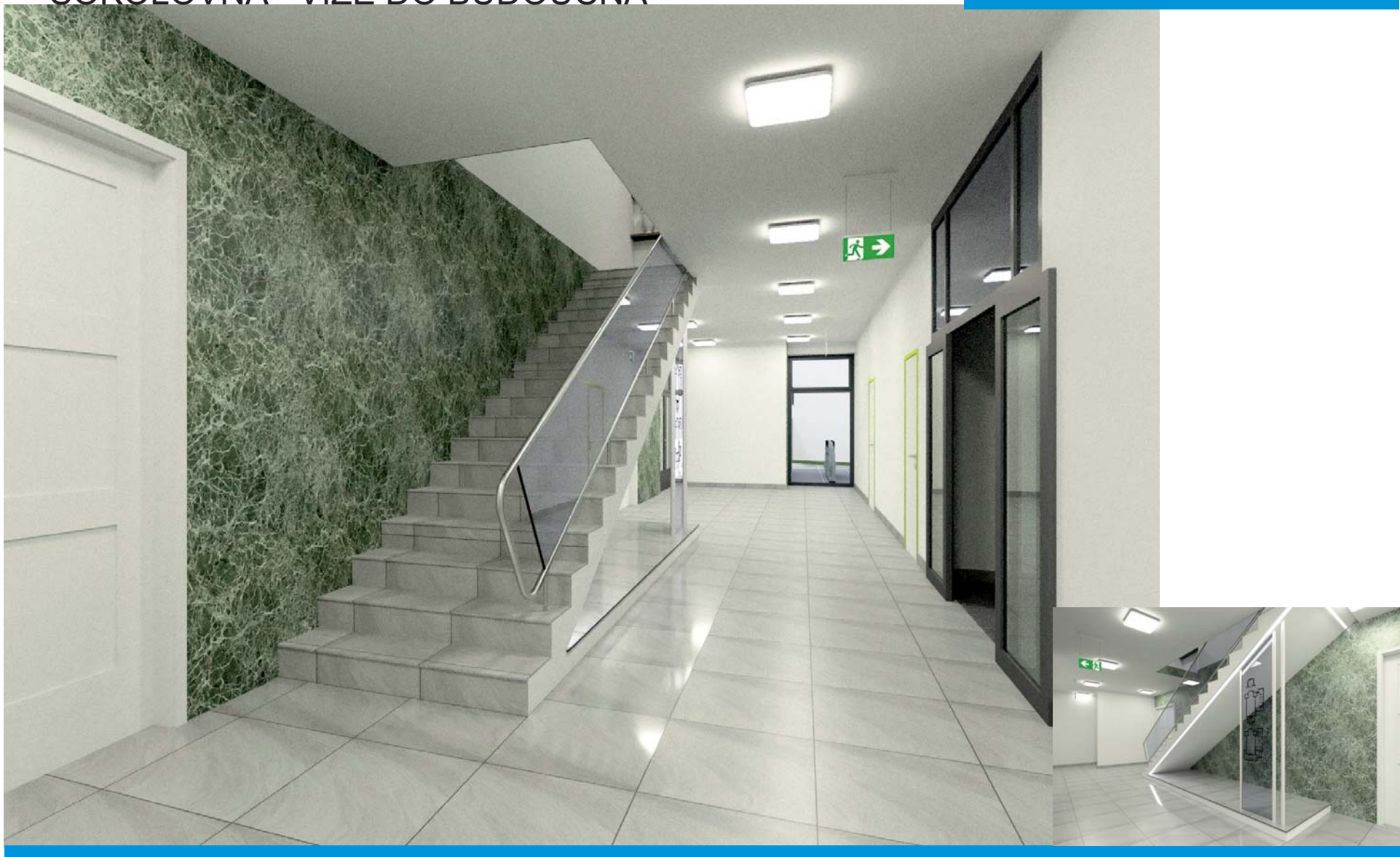
SOKOLOVNA - VIZE DO BUDOUCNA

POHLED NA TERASU



SOKOLOVNA - VIZE DO BUDOUCNA

VESTIBUL SCHODIŠTĚ

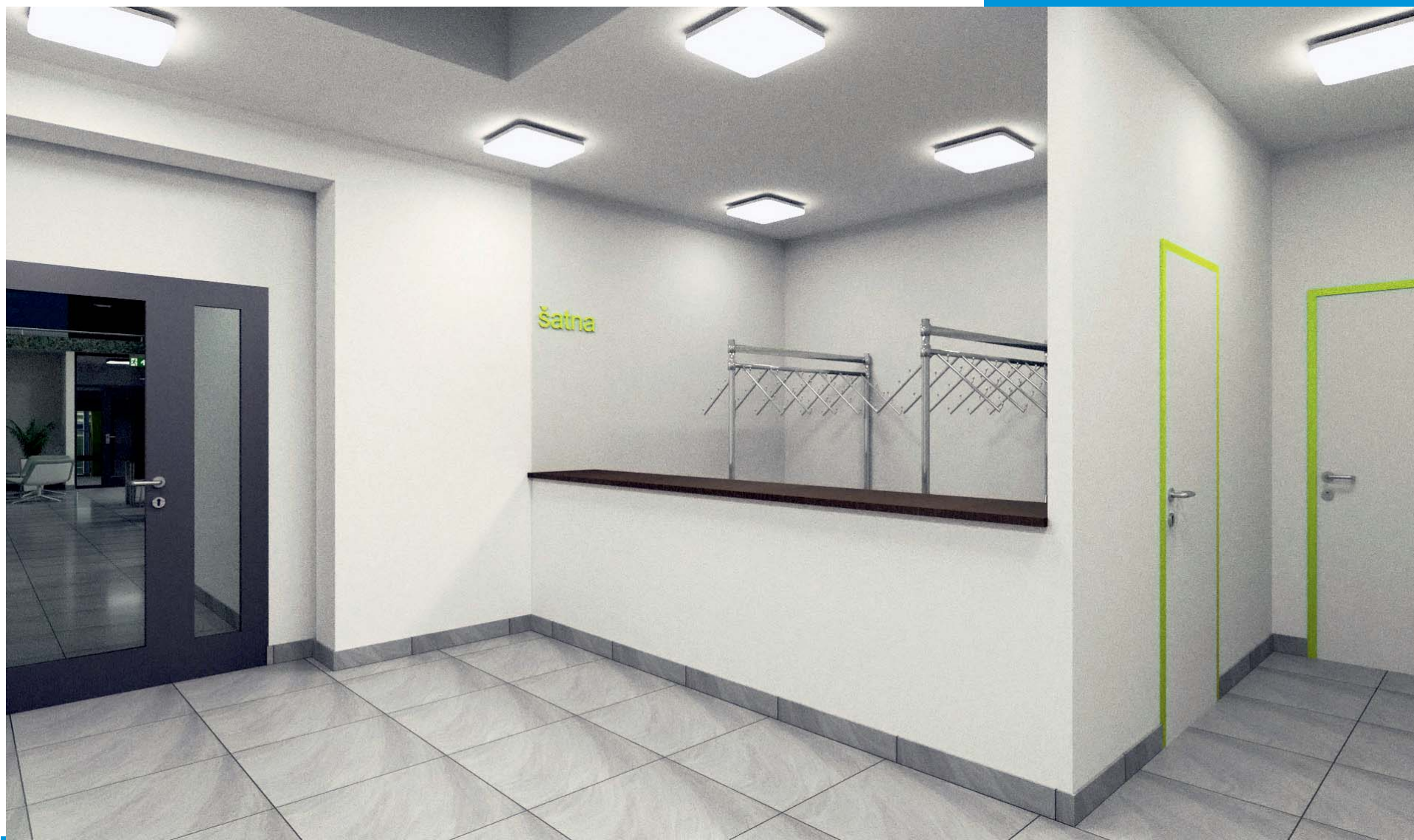


zpracoval : ing. arch. Thanasis Kotupas, spolupráce : ing. arch. Pavel Malina
30. červen 2017

projekce 

SOKOLOVNA - VIZE DO BUDOUCNA

POHLED DO PŘÍSÁLÍ



zpracoval : ing. arch. Thanasis Kotupas, spolupráce : ing. arch. Pavel Malina
30. červen 2017

projekce 

SOKOLOVNA - VIZE DO BUDOUCNA

POHLED DO PŘÍSÁLÍ



zpracoval : ing. arch. Thanasis Kotupas, spolupráce : ing. arch. Pavel Malina
30. červen 2017

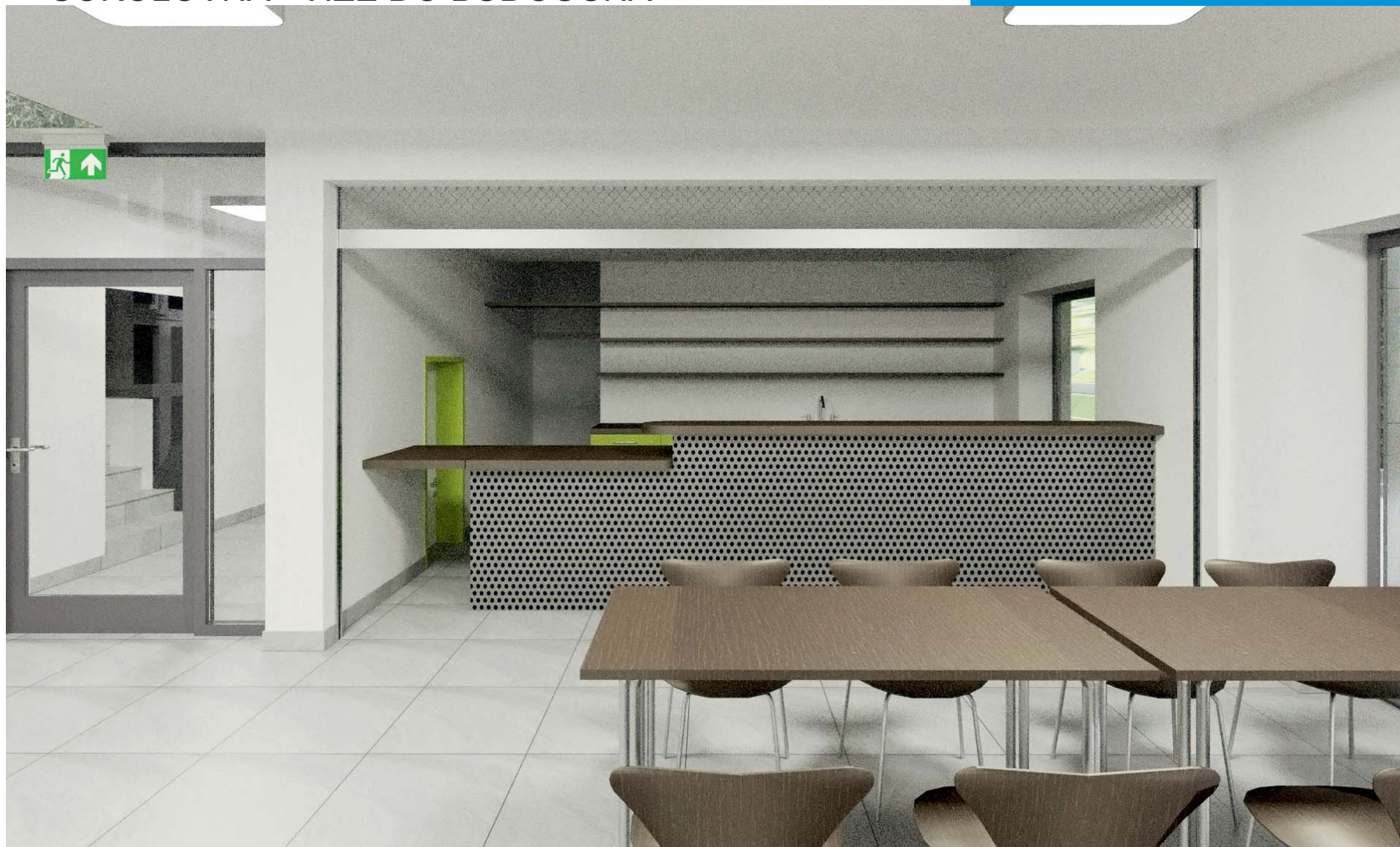
projekce  **TONI**

SOKOLOVNA - VIZE DO BUDOUCNA



SOKOLOVNA - VIZE DO BUDOUCNA

PŘÍSÁLÍ BUFET



zpracoval : ing. arch. Thanasis Kotupas, spolupráce : ing. arch. Pavel Malina
30. červen 2017

projekce  **TONI**

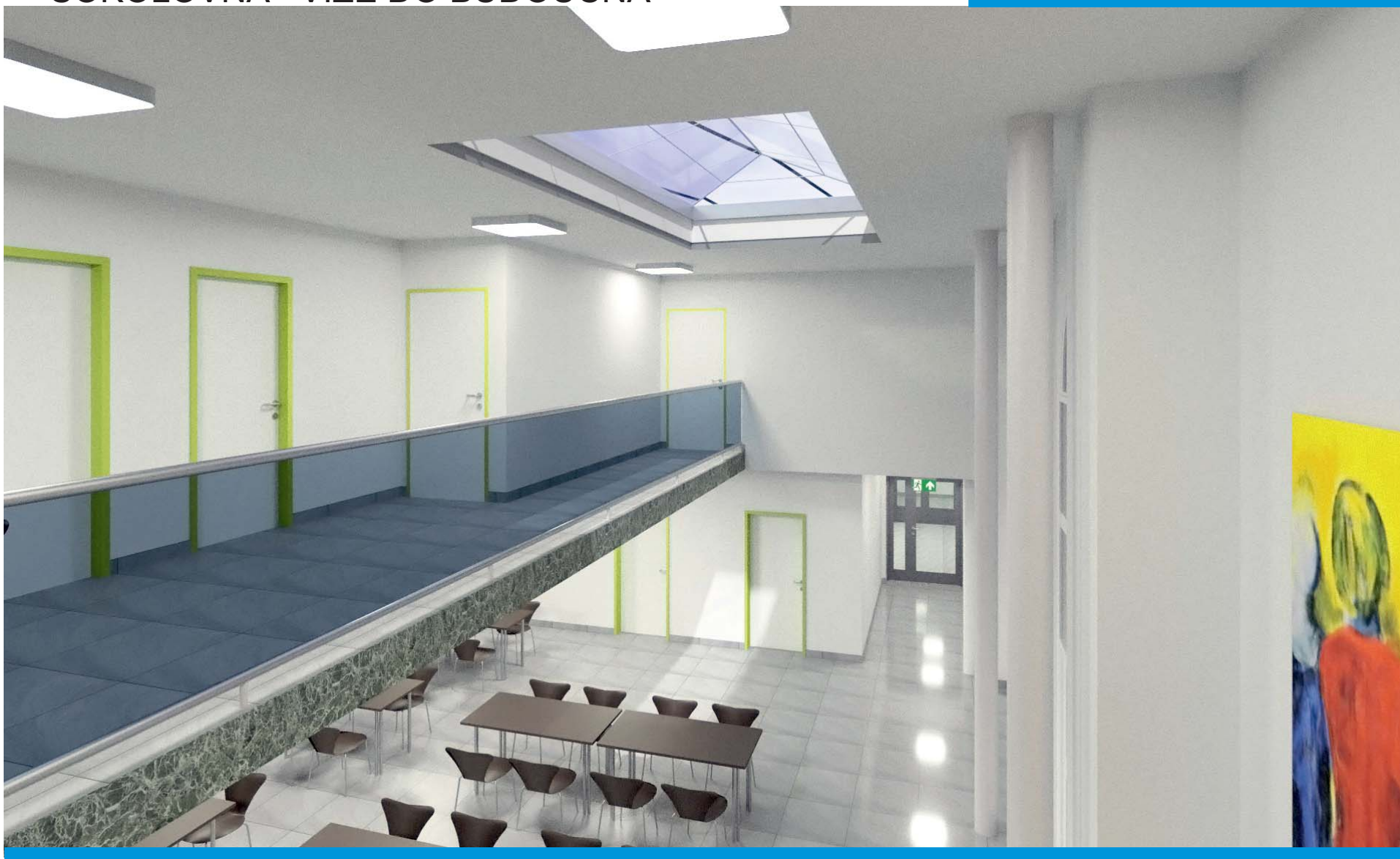
SOKOLOVNA - VIZE DO BUDOUCNA

POHLED NA GALERII



SOKOLOVNA - VIZE DO BUDOUCNA

POHLED Z GALERIE



zpracoval : ing. arch. Thanasis Kotupas, spolupráce : ing. arch. Pavel Malina
30. červen 2017

projekce  **TONI**